



**Water and  
Environment Support**  
in the ENI Southern Neighbourhood region

# Formation de Formateurs en Entreprenariat Vert et Économie Circulaire

Séance 5

2 Décembre 2021, Boumerdes, Algérie

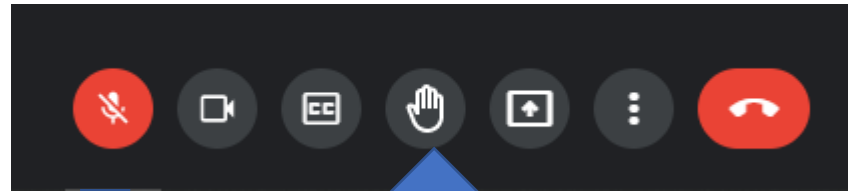


Rappel de la logistique de la formation

# UTILISATION DE GOOGLE MEETS

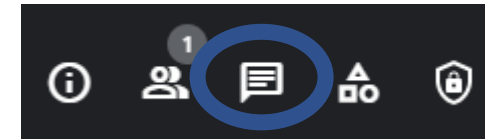


**Water and Environment Support**  
in the ENI Southern Neighbourhood region



UTILISER L'OPTION DE LEVEZ LA MAIN POUR DEMANDER LA PAROLE

ASSURER QUE VOTRE MICRO EST EN SILENCE



POUR INTÉRAGIR VOUS POUVEZ AUSSI UTILISER LE CHAT ET ÉCRIRE DES QUESTIONS OU DES COMMENTAIRES



# PLATEFORME



**Water and Environment Support**  
in the ENI Southern Neighbourhood region



Centre Algérien d'Economie Circulaire

<https://www.calec-dz.org>



**Adresse Mail**  
calec@univ-  
boumerdes.dz

Accueil

A Propos ▾

Formation ▾

Actualités

Agenda

Contact

Revue



NOUVEAU

Formation Entreprenariat  
Vert Et Économie Circulaire

Outils Développés

Guide Pour Participer À Une  
Vidéoconférence En Ligne  
Avec Google Meet

Entreprenariat Vert Et  
Économie Circulaire

Action Pilote Pour  
L'intégration De  
L'entreprenariat Vert Dans  
Les Universités En Algérie

Les Modules De La Formation  
De Formateurs

... : la 1ère journée d'étude virtuelle

# Plateforme Algérienne d'Économie Circulaire

La plateforme Algérienne est une base de connaissances des chercheurs, entreprises et des pouvoirs publics en matière de économie circulaire, Eco-conception, Ecolabel et Startup environnemental

- Les enregistrements des séances
- Les présentations
- Documents de support



# Introduction au cours



**Water and Environment Support**  
in the ENI Southern Neighbourhood region

## Calendrier FdF Phase 1

Novembre 2021							Decembre 2021						
Dim	Lun	Mar	Mir	Jeu	Ven	Sam	Dim	Lun	Mar	Mir	Jeu	Ven	Sam
	1	2	3	4	5	6				1	2	3	4
											MOD 3		
7	8	9	10	11	12	13	5	6	7	8	9	10	11
												MOD 4	
14	15	16	17	18	19	20	12	13	14	15	16	17	18
					MOD 1								
21	22	23	24	25	26	27	19	20	21	22	23	24	25
				MOD 2									
28	29	30					26	27	28	29	30	31	

- **HORAIRE NOVEMBRE:**  
JEUDI: DE 15H À 18H  
VENDREDI: DE 9H À 12H
- **HORAIRE DÉCEMBRE:**  
JEUDI ET VENDREDI:  
DE 15H À 18H

**Merci de vous connecter 10 min à l'avance**

# 4 modules



**Water and Environment Support**  
in the ENI Southern Neighbourhood region

**Modèle  
d'affaires  
vert**

**Plan  
d'affaires  
vert**

**Éco-  
conception**

**Accès au  
marché**





## Calendrier FdF Phase 2

Dim	Lun	Mar	Mer	Jeu	Ven	Sam	Dim	Lun	Mar	Mer	Jeu	Ven	Sam
<b>Janvier 2022</b>							<b>Février 2022</b>						
						1			1	2	3	4	5
2	3	4	5	6	7	8	6	7	8	9	10	11	12
9	10	11	12	13	14	15	13	14	15	16	17	18	19
16	17	18	19	20	21	22	20	21	22	23	24	25	26
23	24	25	26	27	28	29	27	28					
30	31												

<https://www.theswitchers.org/fr/toolbox>

## Calendrier FdF Phase 3

Dim	Lun	Mar	Mer	Jeu	Ven	Sam	Dim	Lun	Mar	Mer	Jeu	Ven	Sam
<b>Mars 2022</b>							<b>Avril 2022</b>						
		1	2	3	4	5						1	2
6	7	8	9	10	11	12	3	4	5	6	7	8	9
13	14	15	16	17	18	19	10	11	12	13	14	15	16
20	21	22	23	24	25	26	17	18	19	20	21	22	23
27	28	29	30	31			24	25	26	27	28	29	30
<b>MODULE DECOUVERTE 2H30 PAR SEMAINE</b>													
<b>Mai 2022</b>							<b>Juin 2022</b>						
1	2	3	4	5	6	7				1	2	3	4
8	9	10	11	12	13	14	5	6	7	8	9	10	11
15	16	17	18	19	20	21	12	13	14	15	16	17	18
22	23	24	25	26	27	28	19	20	21	22	23	24	25
29	30	31					26	27	28	29	30		

# Communication



**Water and  
Environment Support**  
in the ENI Southern Neighbourhood region

- La Communication sera via email: veuillez tous confirmer que vous avez reçu les courriels de bienvenue en cas échéant communiquer l'adresse email que vous désirez utiliser à l'adresse: [mjunquera@scprac.org](mailto:mjunquera@scprac.org)
- Vous recevrez le lien pour **chaque module (valable pour les 2 séances)** deux jours à l'avance.
- Appui technique: M. Fateh Boubechiche: [boubechichefateh@gmail.com](mailto:boubechichefateh@gmail.com)



# Evaluation



**Water and  
Environment Support**  
in the ENI Southern Neighbourhood region

- **Phase 1:**  
Evaluation continue et à travers des tests avant et apres chaque module
- **Phase 2:**  
Travail individuel
- **Phase 3:**  
Evaluation continue et test final





**Water and Environment Support**  
in the ENI Southern Neighbourhood region

# Formation de Formateurs en Entrepreneuriat Vert et Économie Circulaire

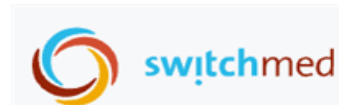
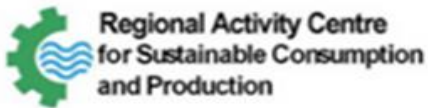
Module 3:

Eco-conception

Séance 1

2 Décembre 2021, Boumerdes, Algérie

Présenté par: Antoine Karam, Expert WES en économie circulaire, développement durable, et entrepreneuriat vert-  
Formateur senior



Ce projet est financé  
par l'Union européenne





# Programme de la formation – Jour 1



**Water and  
Environment Support**  
in the ENI Southern Neighbourhood region

Thème	Heure	Durée
Rappel de la logistique de la formation	15:00 – 15:05	5 min
Evaluation pré-formation	15:05 – 15:15	10 min
Introduction à la méthodologie et à la FdF	15:15 – 15:25	10 min
Concepts clé	15:25 – 16:20	55 min
Fiches d'éco-conception	16:20 – 17:20	60 min
Conclusion	17:20 – 17:30	10 min



# Programme de la formation – Jour 2



**Water and  
Environment Support**  
in the ENI Southern Neighbourhood region

Thème	Heure	Durée
Rappel Jour 1	15:00 – 15:15	15 min
Fiches d'éco-conception (suite)	15:15 – 16:00	45 min
Produits ou Services	16:00 – 16:30	30 min
Carte d'éco-conception	16:30 – 17:15	45 min
Récapitulatif et conclusion	17:15 – 17:25	10 min
Evaluation post-formation	17:25 – 17:35	10 min



# Evaluation pré-formation



**Water and  
Environment Support**  
in the ENI Southern Neighbourhood region

<https://forms.gle/XCu3BRcjt7Uua1wr7>



# Introduction à la méthodologie et à la formation de formateurs

# Résultats attendus



**Water and Environment Support**  
in the ENI Southern Neighbourhood region



- Le cadre conceptuel et l'outil d'éco-conception a été transmise aux formateurs locaux des structures d'appui membres du Partenariat National :
  - > des contenus théoriques ;
  - > un outil en ligne.
- Les formateurs sont capables de reproduire la formation et d'encadrer les entrepreneurs pour passer d'un modèle d'affaires durable à un plan d'affaires complet.
- Les formateurs peuvent transférer la méthodologie du plan d'affaires vert à d'autres membres de leurs organisation.



# Valeur ajoutée



**Water and  
Environment Support**  
in the ENI Southern Neighbourhood region

## Un cadre pour l'éco-conception des produits et services

Une méthodologie unique et innovante qui intègre la méthodologie d'éco-conception aux produits et services.

## Plateforme interactive en ligne

La plateforme en ligne propose non seulement des outils tels que l'outil de développement du modèle d'affaires vert, mais aussi une interface interactive qui permettra aux formateurs locaux de :

- > planifier et programmer des formations ou élaborer des cours ;
- > contacter les entrepreneurs, une classe, d'autres structures d'appui... ;
- > vérifier l'avancement de leurs activités (formations, incubation...)
- > évaluer et commenter le travail élaboré par les entrepreneurs.





# 4 modules



**Water and Environment Support**  
in the ENI Southern Neighbourhood region

**Modèle  
d'affaires  
vert**

**Plan  
d'affaires  
vert**

**Éco-  
conception**

**Accès au  
marché**



# 4 modules



**Water and Environment Support**  
in the ENI Southern Neighbourhood region

Modèle  
d'affaires  
vert

Plan  
d'affaires  
vert







Éco-  
conception

Accès au  
marché



# Modèle d'affaires vert

**GREEN BUSINESS CANVAS**

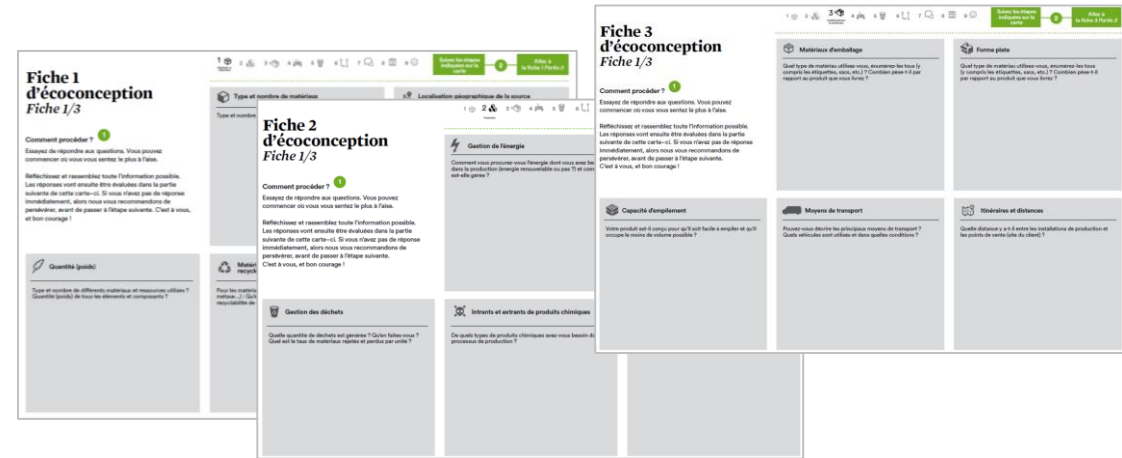
Mission Vision		OBJECTIFS			NOM _____ DATE _____ ITERATION# _____	
PARTIES PRENANTES CLÉS 	ACTIVITÉS ET RESSOURCES CLÉS 				PROPOSITIONS DE VALEUR 	RELATIONS CLIENTS & CANAUX 
STRUCTURE DE COÛTS 			FLUX DE REVENUS 			



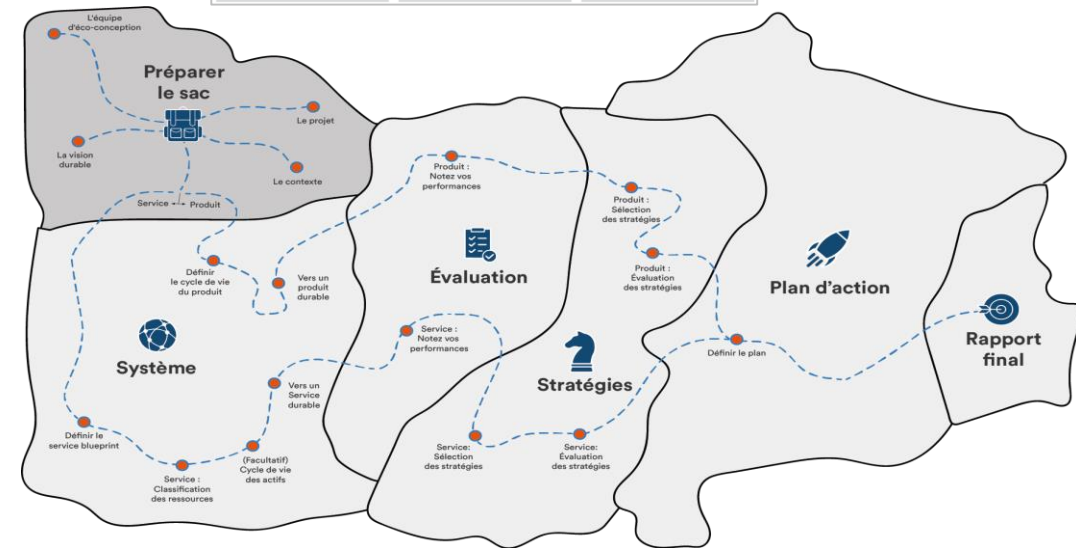
# Un parcours de 2 jours

A travers:

- les fiches d'éco-conception



- et la carte d'éco-conception

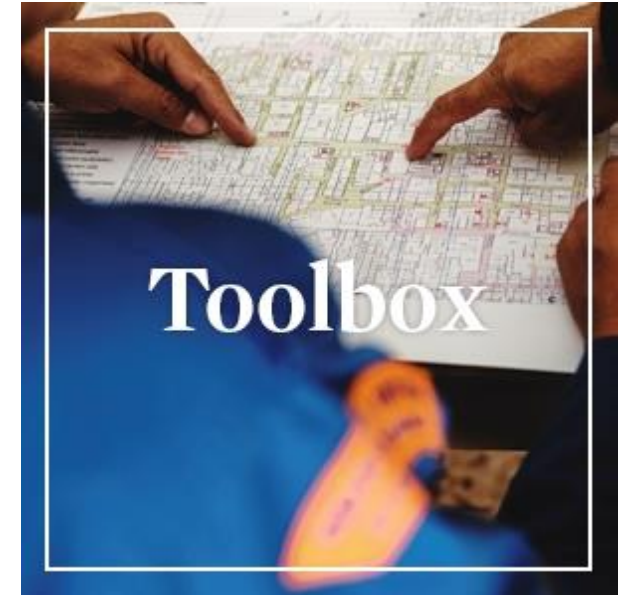


# Matériel de formation



**Water and  
Environment Support**  
in the ENI Southern Neighbourhood region

- Plateforme web (Toolbox): <https://toolbox.theswitchers.org>
- Support de formation (PowerPoint)
- Documents de référence:
  - Manuel des formateurs: <https://www.theswitchers.org/sites/default/files/2021-10/workbook-fr.pdf>
  - Cahier d'exercices: [https://www.theswitchers.org/sites/default/files/2021-10/handbook-fr\\_1.pdf](https://www.theswitchers.org/sites/default/files/2021-10/handbook-fr_1.pdf)

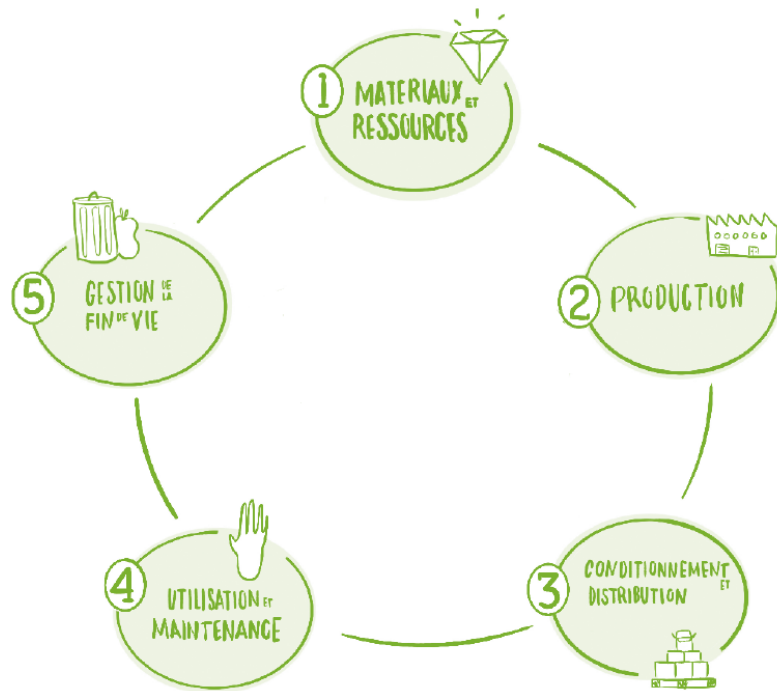


Concepts clés



# Laquelle de ces 2 options est la plus écologique?





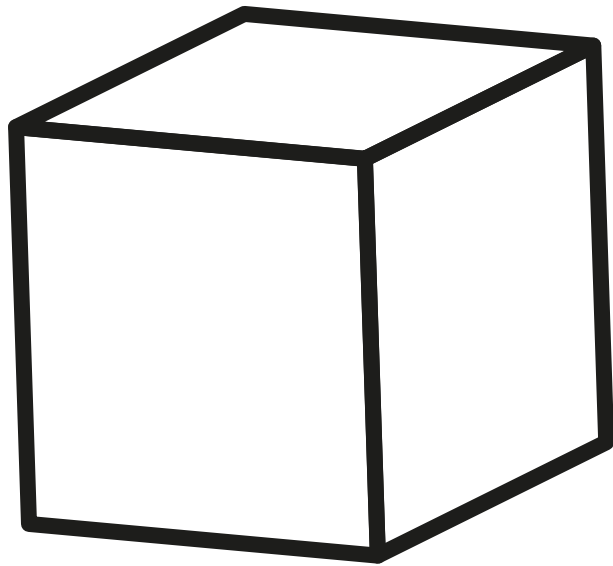
L'éco-conception consiste à **prendre en compte** et à **évaluer dès la conception** (d'un produit ou d'un service et de son modèle d'affaires) **tout impact potentiel sur l'environnement** afin de tenter de les **réduire au minimum**, sans avoir d'effet négatif sur la qualité et les applications du produit.





Par conséquent, les impacts sur l'environnement doivent être systématiquement **évalués à tous les stades du cycle de vie du produit/service** : conception ; extraction et achat des matières premières ; production ; conditionnement et distribution ; vente et marketing, utilisation du produit ; gestion de la fin de vie.





Elle est traditionnellement appliquée au niveau du **produit**, mais elle est de plus en plus utilisée pour l'éco-conception d'un **service**.



# Eco-innovation



**Water and  
Environment Support**  
in the ENI Southern Neighbourhood region



- L'éco-innovation consiste à fournir des solutions nouvelles et alternatives, qui permettent à une entreprise de réduire ses impacts environnementaux et/ou de créer une valeur environnementale.
- C'est donc une stratégie qui intègre la durabilité dans toutes les opérations selon une approche de cycle de vie et de coopération tout au long de la chaîne de valeur.
- Elle implique un ensemble coordonné de modifications ou de **nouvelles solutions** pour les **produits** (biens/services), les **processus**, **l'approche du marché** et la **structure organisationnelle**.



# Pourquoi l'éco-conception est-elle importante ?



**Water and Environment Support**  
in the ENI Southern Neighbourhood region



“On estime que **80%** de l’impact environnemental des produits sont déterminés lors de la phase de **conception**”

German Federal Environment Agency





# Pourquoi l'éco-conception est-elle importante ?



Water and  
Environment Support  
in the ENI Southern Neighbourhood region

*“Mesurer pour prendre des décisions.  
Prendre des décisions pour s'améliorer”.*



H<sub>2</sub>O



CO<sub>2</sub>



Environnemental



# Les avantages de l'éco-conception



**Water and  
Environment Support**  
in the ENI Southern Neighbourhood region



1. Garder de l'avance sur les politiques et les réglementations



2. Une meilleure efficacité et des coûts économiques réduits



3. Accroître la productivité et les capacités techniques



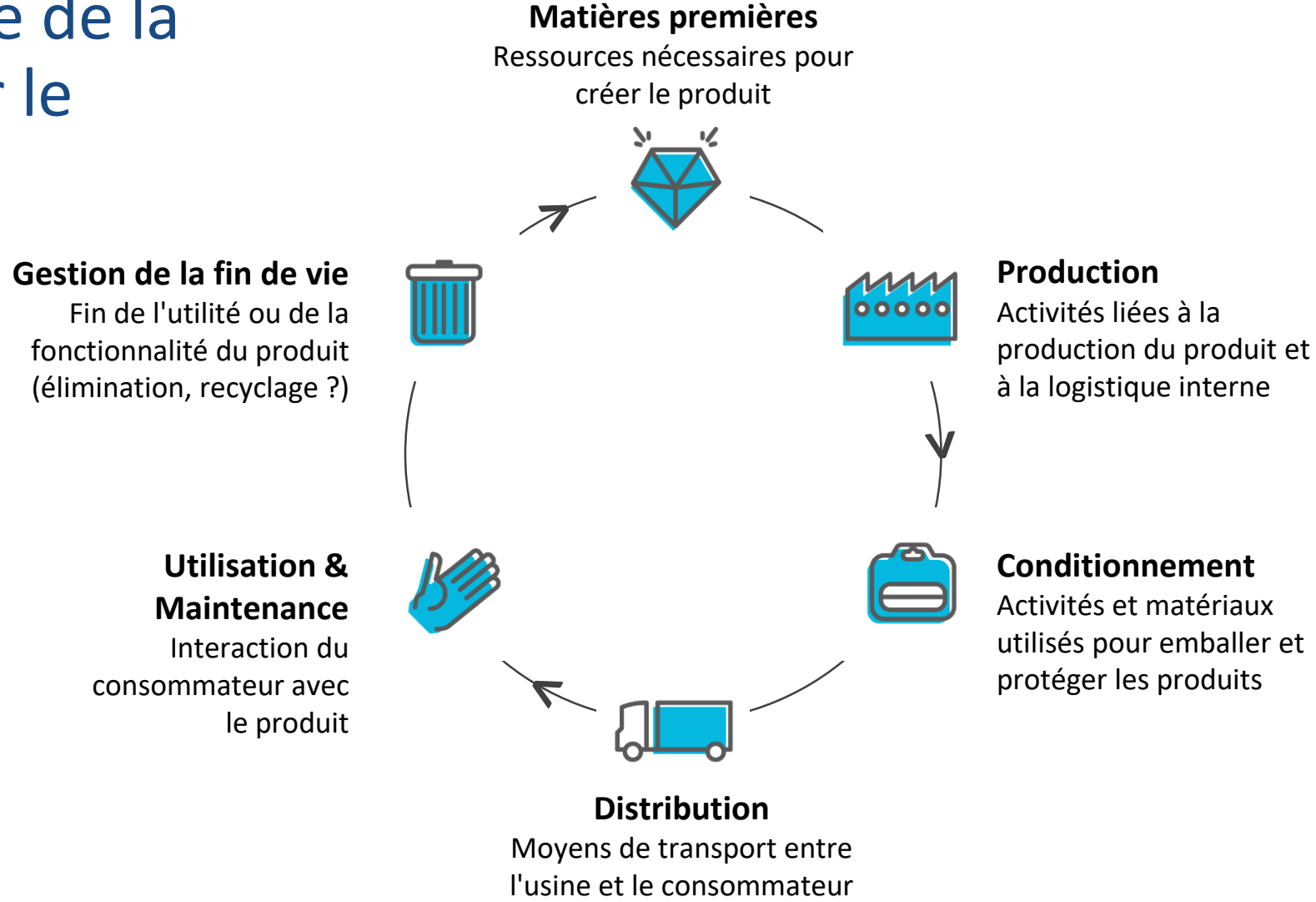
4. Accroître la part de marché et se lancer sur des nouveaux marchés



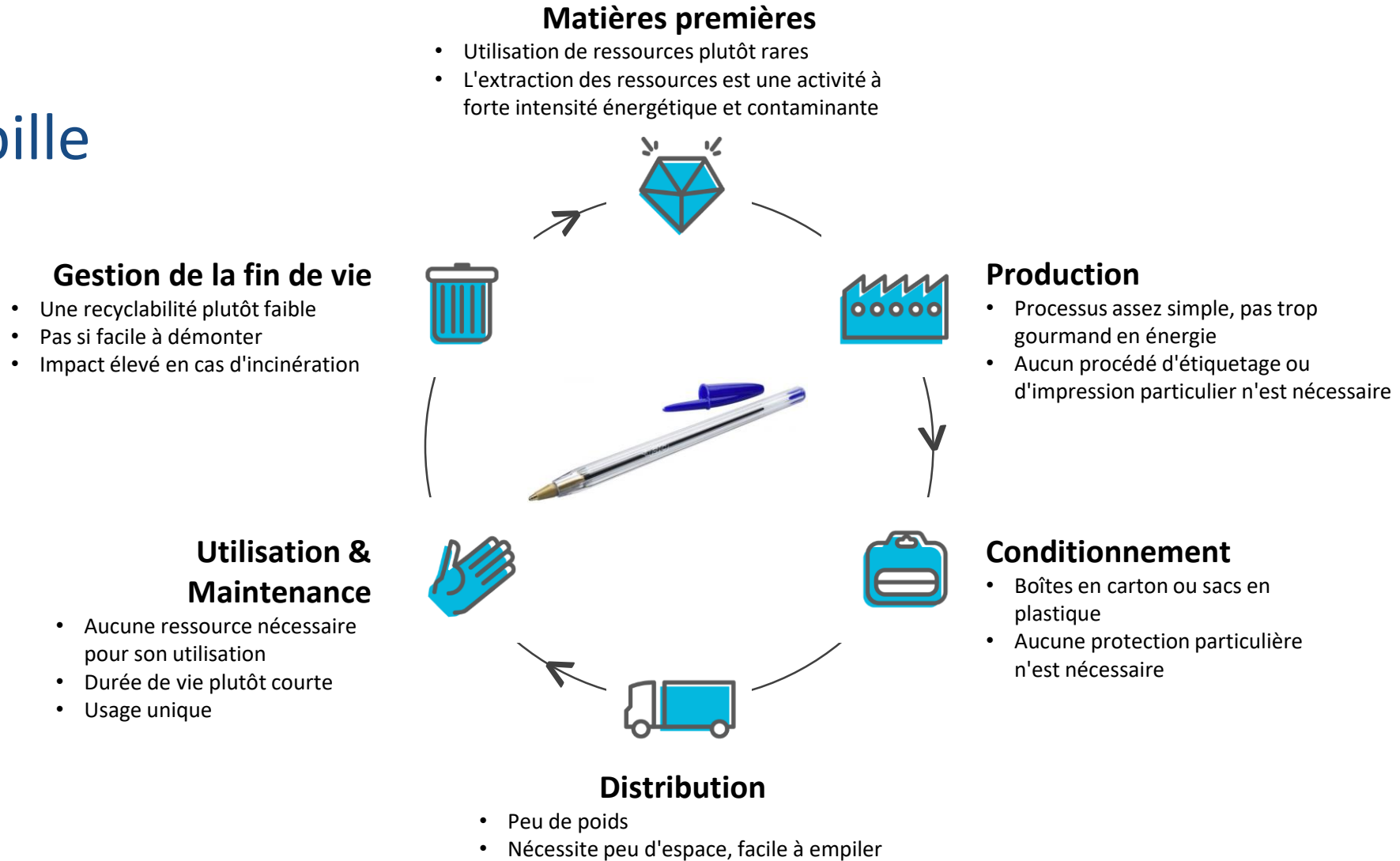
5. Positionnement stratégique et différenciation concurrentielle



# L'importance de la réflexion sur le cycle de vie

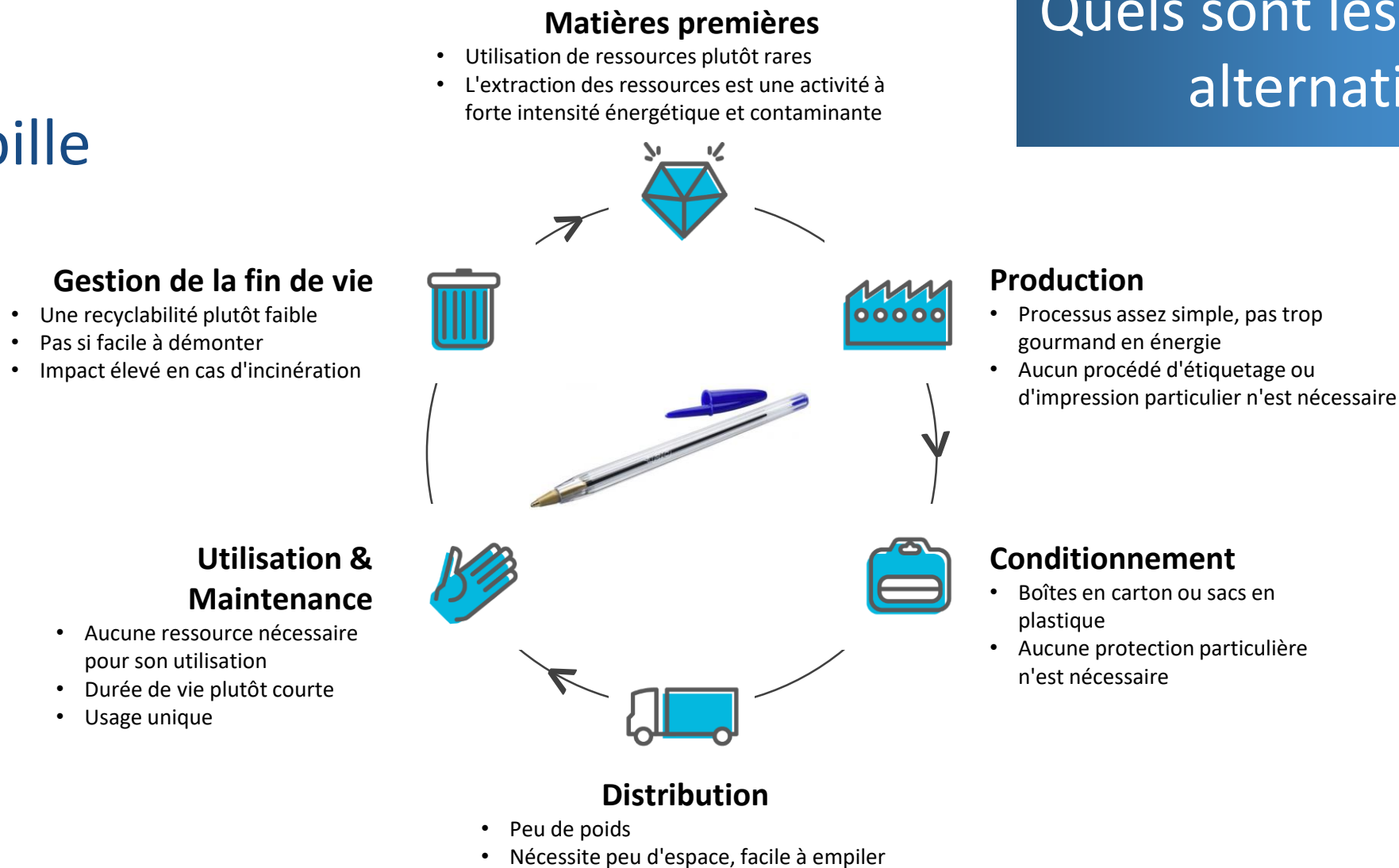


# Exemple: Le stylo à bille



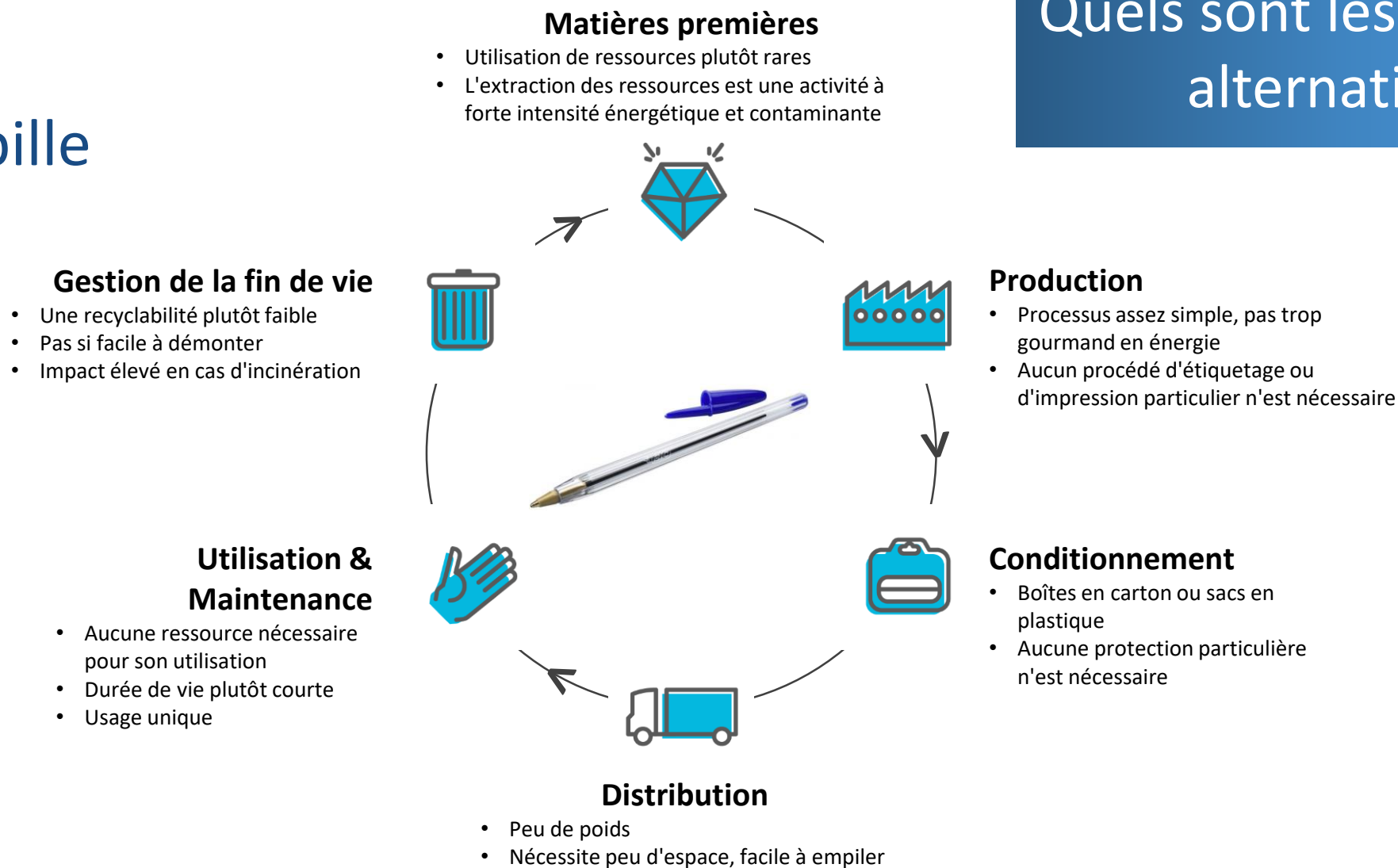
# Exemple: Le stylo à bille

## Quels sont les produits alternatifs?



# Exemple: Le stylo à bille

## Quels sont les produits alternatifs?



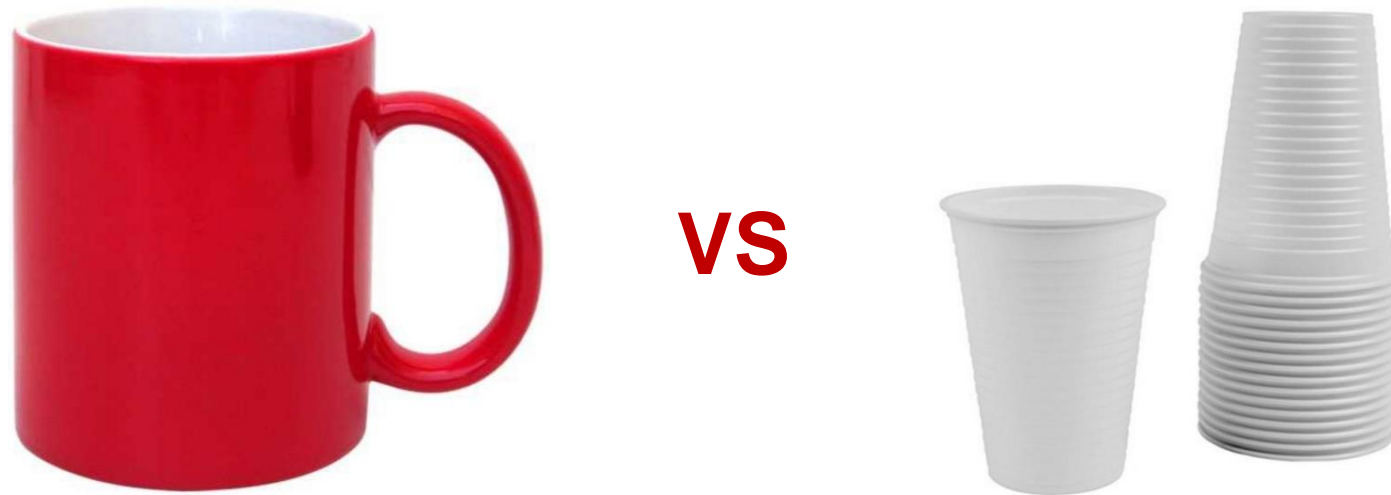
Imaginons que vous compariez une tasse et un gobelet jetable...



VS



Imaginons que vous compariez une tasse et un gobelet jetable...



**Si vous ne considérez que le stade de la production, la comparaison est injuste.**



# Vous devriez réfléchir à...



**Water and Environment Support**  
in the ENI Southern Neighbourhood region

**Matières premières** : Combien de types de matériaux différents sont utilisés ? Sont-ils recyclés, recyclables, biodégradables, renouvelables ? Comment pensez-vous que ces matières premières sont transportées jusqu'à l'entreprise ?

**La production** : Combien et quel type de processus de production sont utilisés (moulage, injection, impression, collage, étiquetage...) ? Des matériaux auxiliaires sont-ils nécessaires (encres, colles, additifs...) ? Pensez-vous que le processus consomme beaucoup d'énergie ? Génère-t-il beaucoup de déchets ?

**Conditionnement et distribution** : Comment imaginez-vous l'emballage ? Le produit est-il distribué ? Pèse-t-il beaucoup ? Est-il volumineux ? Peut-il être désassemblé ou empilé pour prendre moins de place ?

**Utilisation** : A-t-il besoin d'énergie pour fonctionner ? Quelle est la source d'énergie utilisée (batterie, solaire, réseau électrique, ...) ? Quelle quantité et quel type de fournitures sont nécessaires pour le fonctionnement (papier, encre, eau...) ? Quelle est, selon vous, sa durée de vie (technique + esthétique) ? Peut-il être réparé ? Réutilisé ? Quel type d'entretien et de réparation est nécessaire ? Le produit peut-il être démonté ?









**Fin de vie** : Comment le produit est-il géré ? Quels composants et matériaux peuvent être réutilisés ou recyclés ou sont biodégradables ? Les différents types de matériaux peuvent-ils être facilement identifiés ? Peuvent-ils être facilement désassemblés ? Le produit contient-il des substances ou des matériaux non récupérables qui peuvent poser des problèmes lors de l'incinération (PVC) ?



# Vous devriez réfléchir à...



**Water and Environment Support**  
in the ENI Southern Neighbourhood region

	Matières premières	Production	Conditionnement	Distribution	Utilisation et maintenance	Fin de vie
						
						
						

# Avez-vous des idées pour éco-designer...

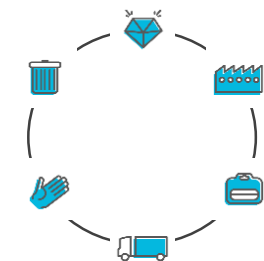


**Water and Environment Support**  
in the ENI Southern Neighbourhood region

...une chaise de bureau?



Indice: pensez au cycle de vie!



# Avez-vous des idées pour éco-designer...

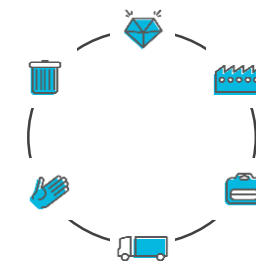


**Water and Environment Support**  
in the ENI Southern Neighbourhood region

...une  
bouilloire  
electrique?



Indice: pensez au cycle de vie!



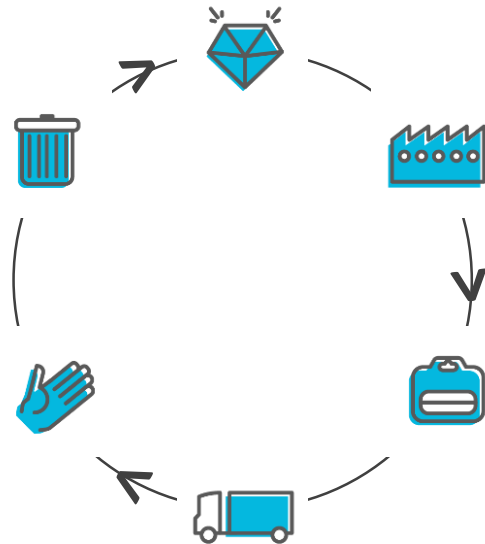
# À quoi sert cette réflexion sur le cycle de vie d'un produit ?



**Water and Environment Support**  
in the ENI Southern Neighbourhood region

En considérant toutes les phases du cycle de vie d'un produit / service / organisation, la réflexion sur le cycle de vie cherche à :

- > Identifier les hotspots (points chauds)
- > Identifier les améliorations possibles
- > Empêcher le déplacement des charges



***Seulement 20% des impacts environnementaux se produisent dans les opérations internes, alors que les activités en amont et en aval ont eu des contributions d'impact significatives***








*State of Green Business 2016*



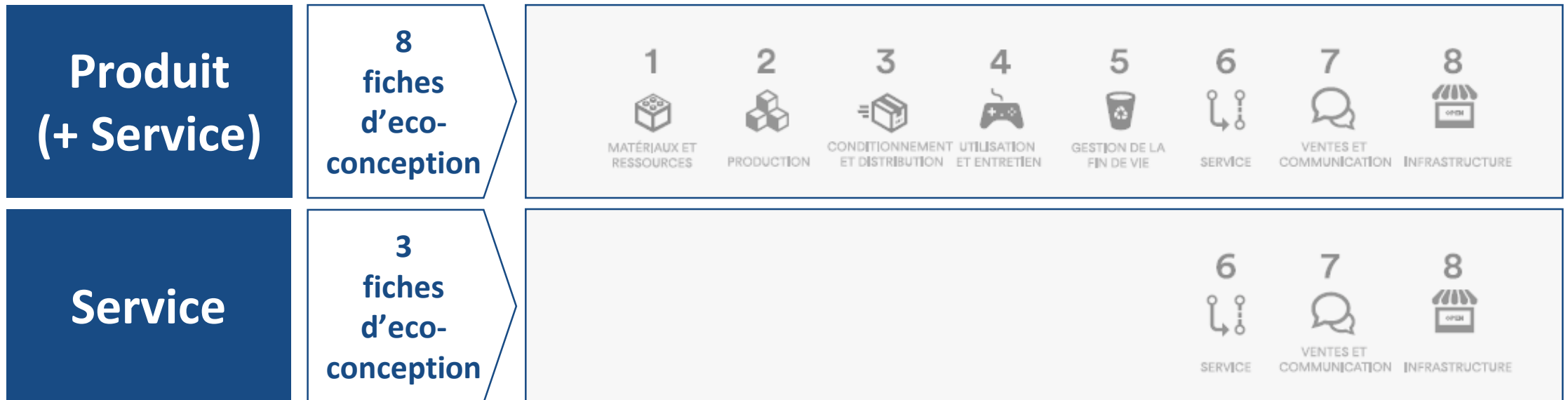
# Fiches d'éco-conception

# Modèle d'affaires vert

**GREEN BUSINESS CANVAS**

Mission		OBJECTIFS			NOM _____
Vision					DATE _____
ITERATION# _____					
<b>PARTIES PRENANTES CLÉS</b> 	<b>ACTIVITÉS ET RESSOURCES CLÉS</b> 	<b>PROPOSITIONS DE VALEUR</b> 	<b>RELATIONS CLIENTS &amp; CANAUX</b> 	<b>SEGMENTS DE CLIENTÈLE</b> 	
<b>STRUCTURE DE COÛTS</b> 		<b>FLUX DE REVENUS</b> 			

# • Produit ou Service?





# Fiche 1 d'écoconception

## Fiche 1/3

### Comment procéder ? 1

Essayez de répondre aux questions. Vous pouvez commencer où vous vous sentez le plus à l'aise.

Réfléchissez et rassemblez toute l'information possible. Les réponses vont ensuite être évaluées dans la partie suivante de cette carte-ci. Si vous n'avez pas de réponse immédiatement, alors nous vous recommandons de persévérer, avant de passer à l'étape suivante. C'est à vous, et bon courage !



Suivez les étapes indiquées sur la carte

2

Allez à la fiche 1 Partie 2

### Type et nombre de matériaux

Type et nombre de différents matériaux et ressources utilisés ?

### Localisation géographique de la source

Où et comment vous êtes-vous procuré les matériaux (distance par rapport à vos installations) ?

### Quantité (poids)

Type et nombre de différents matériaux et ressources utilisés ?  
Quantité (poids) de tous les éléments et composants ?

### Matériaux techniques : contenus recyclés et recyclabilité

Pour les matériaux techniques (tels que les plastiques, les métaux...): Qu'en est-il des contenus recyclés et de la recyclabilité de ces matériaux ?

### Matières organiques : Renouvelabilité et compostabilité

Pour les matières organiques (telles que le coton, le bois, les aliments...):Renouvelabilité de la source et compostabilité des matériaux ?

# Fiche 1 d'écoconception

## Fiche 2/3

### Comment procéder ? 1

Répondez aux questions. Pour chaque oui (oui), vous obtenez 1 point, pour chaque non (non) vous obtenez 0 point. Si vous ne connaissez pas la réponse, choisissez autre (A) et vous obtenez 0 point, sauf si vous pouvez donner une bonne explication ou bien d'autres options.

### Comment procéder ? 2

Pour chaque boîte, calculez votre nombre total de points et notez votre score au-dessus (ou au-dessous) comme indiqué. Notez le score ainsi que l'émoticône qui le représente.



**Quantité (poids)** Note  Oui, Non, Autre ?

1. Dois-je choisir les matériaux les plus légers pour élaborer mon produit ?
2. Mon produit est-il beaucoup plus léger que les autres options du marché ?
3. « Je ne peux pas concentrer\* mon produit plus qu'il ne l'est actuellement. (\* Un exemple ? Éliminer l'eau du savon liquide.) » Cette déclaration est-elle vraie ?

**Type et nombre de matériaux** Note  Oui, Non, Autre ?

1. Mon produit a-t-il un seul type de matériaux ou en a-t-il plusieurs qui soient très faciles à séparer les uns des autres ?
2. « Je ne peux réduire en aucune manière le nombre des différents matériaux ». Cette déclaration est-elle vraie ?
3. Ai-je suffisamment d'informations sur les performances environnementales des matériaux et composants utilisés dans le cycle de vie de mon produit ?

**Localisation géographique de la source** Note  Oui, Non, Autre ?

1. Tous les matériaux dont j'ai besoin sont-ils courants et faciles à trouver dans ma région ?
2. Tous les matériaux dont j'ai besoin sont-ils obtenus d'une manière durable d'un point de vue environnemental ?
3. Les fournisseurs se trouvent-ils tous dans un rayon de 150 km ?

**Matériaux techniques : contenus recyclés et recyclabilité** Note  Oui, Non, Autre ?

Si vous n'avez pas de matériaux techniques, ignorez les 3 questions et marquez 3 points.

1. Mon produit est-il entièrement fabriqué avec des contenus recyclés ?
2. Mon produit est-il fabriqué avec des matériaux entièrement recyclables ?
3. Ai-je évité les composites, les substances interdites et les matériaux combinés (mélanges) ?

**Matières organiques : Renouvelabilité et compostabilité** Note  Oui, Non, Autre ?

Si vous n'avez pas de matières organiques, ignorez les 3 questions et marquez 3 points.

1. Mon produit incorpore-t-il des matières organiques, compostables ou biodégradables ?
2. Ai-je choisi une matière organique renouvelable\* ? (\* La vitesse d'extraction du matériau est beaucoup plus lente que celle requise par la nature pour le régénérer.)
3. La culture, la récolte et le traitement sont effectués sans produits chimiques toxiques, interdits ou inconnus. Cette déclaration est-elle vraie ?

# Fiche 1 d'écoconception

## Fiche 3/3


Comment procéder ? **1**

Questionnez-vous sur la manière d'améliorer vos notes pour chacun des blocs où vous n'avez pas obtenu 3/3.


Dans la boîte verte, vous pouvez trouver des stratégies d'écodesign, des idées et d'autres astuces pour améliorer votre solution actuelle. Formalisez et rédigez vos stratégies et vos idées ! Passez à l'écodesign ! ;)




Suivez les étapes indiquées sur la carte **2** Allez à Carte 2

 **Type et nombre de matériaux** Note initiale  Nouvelle note


Quelles idées et stratégies pour améliorer votre score actuel ?

 **Localisation géographique de la source** Note initiale  Nouvelle note


Quelles idées et stratégies pour améliorer votre score actuel ?

 **Quantité (poids)** Note initiale  Nouvelle note

Quelles idées et stratégies pour améliorer votre score actuel ?

 **Matériaux techniques : contenus recyclés et recyclabilité** Note initiale  Nouvelle note

Quelles idées et stratégies pour améliorer votre score actuel ?

 **Matières organiques : Renouvelabilité et compostabilité** Note initiale  Nouvelle note

Quelles idées et stratégies pour améliorer votre score actuel ?

# Fiche 2 d'écoconception

## Fiche 1/3

### Comment procéder ? **1**

Essayez de répondre aux questions. Vous pouvez commencer où vous vous sentez le plus à l'aise.

Réfléchissez et rassemblez toute l'information possible. Les réponses vont ensuite être évaluées dans la partie suivante de cette carte-ci. Si vous n'avez pas de réponse immédiatement, alors nous vous recommandons de persévérer, avant de passer à l'étape suivante. C'est à vous, et bon courage !



Suivez les étapes indiquées sur la carte

**2**

Allez à la fiche 2 Partie 2

### Gestion de l'énergie

Comment vous procurez-vous l'énergie dont vous avez besoin dans la production (énergie renouvelable ou pas ?) et comment est-elle gérée ?

### Gestion de l'eau

Comment est gérée l'eau dont vous avez besoin dans la production ?

### Gestion des déchets

Quelle quantité de déchets est générée ? Qu'en faites-vous ? Quel est le taux de matériaux rejetés et perdus par unité ?

### Intrants et extrants de produits chimiques

De quels types de produits chimiques avez-vous besoin dans les processus de production ?

### Processus et technologie

De combien d'étapes et de processus avez-vous besoin ? Ces technologies sont-elles efficaces (disposez-vous de nouvelles machines à haut rendement ?)





## Fiche 2 d'écoconception

### Fiche 2/3

#### Comment procéder ? 1

Répondez aux questions. Pour chaque oui (oui), vous obtenez 1 point, pour chaque non (non) vous obtenez 0 point. Si vous ne connaissez pas la réponse, choisissez autre (A) et vous obtenez 0 point, sauf si vous pouvez donner une bonne explication ou bien d'autres options.

#### Comment procéder ? 2

Pour chaque boîte, calculez votre nombre total de points et notez votre score au-dessus (ou au-dessous) comme indiqué. Notez le score ainsi que l'émoticône qui le représente.



**Gestion des déchets** Note  Oui, Non, Autre ?

1. Ma production ne génère pas de déchets et les sous-produits sont pour la plupart réutilisés et renouvelés dans l'atelier ». Cette déclaration est-elle vraie ?
2. Je ne peux pas réduire davantage la production de déchets, et les déchets sont gérés par un organisme agréé conformément à la réglementation. Vrai ?
3. J'ai promu une politique de gestion de la qualité qui a réduit au minimum les produits rejetés et non conformes. Cette déclaration est-elle vraie ?

**Gestion de l'énergie** Note  Oui, Non, Autre ?

1. « La majeure partie de l'énergie (au moins 75 %) nécessaire provient d'une source renouvelable ». Cette déclaration est-elle vraie ?
2. Est-ce que j'ai estimé la consommation d'énergie par unité produite ?
3. « Je ne peux pas améliorer davantage l'efficacité de mon système de production, j'utilise déjà une technologie de pointe ». Cette déclaration est-elle vraie ?

**Gestion de l'eau** Note  Oui, Non, Autre ?

1. Est-ce que j'ai estimé la consommation d'eau par unité produite ?
2. « Je suis sûr qu'il n'y a pas de flux incontrôlés ou de fuites tout au long des processus ». Cette déclaration est-elle vraie ?
3. « Mon système d'approvisionnement et d'évacuation de l'eau N'endommage PAS ou ne modifie pas l'environnement local ». Cette déclaration est-elle vraie ? de 150 km ?

**Intrants et extraits de produits chimiques** Note  Oui, Non, Autre ?

**Si vous n'utilisez pas de produits chimiques, ignorez les 3 questions et marquez 3 points.**

1. « J'utilise uniquement la chimie à base d'eau ou les éléments ecolabellisés ». Cette déclaration est-elle vraie ?
2. « Je ne peux pas réduire davantage les produits chimiques utilisés et leurs déchets sont bien gérés ». Cette déclaration est-elle vraie ?
3. Est-ce que je garantis que le stockage chimique est entièrement contrôlé et conforme aux normes légales ?

**Processus et technologie** Note  Oui, Non, Autre ?

1. « Je ne peux pas réduire davantage le nombre d'étapes de la production ». Cette déclaration est-elle vraie ?
2. Ai-je choisi d'utiliser une technologie de processus facile à entretenir, à réparer et sans risque ?
3. « J'adapte la production à la demande du marché, en évitant d'importants stocks de produits ». Cette déclaration est-elle vraie ?

# Fiche 2 d'écoconception

## Fiche 3/3

Comment procéder ? 1

Questionnez-vous sur la manière d'améliorer vos notes pour chacun des blocs où vous n'avez pas obtenu 3/3.

Dans la boîte verte, vous pouvez trouver des stratégies d'écodesign, des idées et d'autres astuces pour améliorer votre solution actuelle. Formalisez et rédigez vos stratégies et vos idées ! Passez à l'écodesign ! ;)

**Gestion de l'énergie** Note initiale  Nouvelle note

---

Quelles idées et stratégies pour améliorer votre score actuel ?

**Gestion de l'eau** Note initiale  Nouvelle note

---

Quelles idées et stratégies pour améliorer votre score actuel ?

**Gestion des déchets** Note initiale  Nouvelle note

---

Quelles idées et stratégies pour améliorer votre score actuel ?

**Intrants et extrants de produits chimiques** Note initiale  Nouvelle note

---

Quelles idées et stratégies pour améliorer votre score actuel ?

**Processus et technologie** Note initiale  Nouvelle note

---

Quelles idées et stratégies pour améliorer votre score actuel ?

# Fiche 3 d'écoconception

## Fiche 1/3

### Comment procéder ? 1

Essayez de répondre aux questions. Vous pouvez commencer où vous vous sentez le plus à l'aise.

Réfléchissez et rassemblez toute l'information possible. Les réponses vont ensuite être évaluées dans la partie suivante de cette carte-ci. Si vous n'avez pas de réponse immédiatement, alors nous vous recommandons de persévérer, avant de passer à l'étape suivante. C'est à vous, et bon courage !



Suivez les étapes indiquées sur la carte

2

Allez à la fiche 3 Partie 2

### Matériaux d'emballage

Quel type de matériau utilisez-vous, énumérez-les tous (y compris les étiquettes, sacs, etc.) ? Combien pèse-t-il par rapport au produit que vous livrez ?

### Forme plate

Quel type de matériau utilisez-vous, énumérez-les tous (y compris les étiquettes, sacs, etc.) ? Combien pèse-t-il par rapport au produit que vous livrez ?

### Capacité d'empilement

Votre produit est-il conçu pour qu'il soit facile à empiler et qu'il occupe le moins de volume possible ?

### Moyens de transport

Pouvez-vous décrire les principaux moyens de transport ? Quels véhicules sont utilisés et dans quelles conditions ?

### Itinéraires et distances

Quelle distance y a-t-il entre les installations de production et les points de vente (site du client) ?





# Fiche 3 d'écoconception

## Fiche 2/3

### Comment procéder ? 1

Répondez aux questions. Pour chaque oui (oui), vous obtenez 1 point, pour chaque non (non) vous obtenez 0 point. Si vous ne connaissez pas la réponse, choisissez autre (A) et vous obtenez 0 point, sauf si vous pouvez donner une bonne explication ou bien d'autres options.

### Comment procéder ? 2

Pour chaque boîte, calculez votre nombre total de points et notez votre score au-dessus (ou au-dessous) comme indiqué. Notez le score ainsi que l'émoticône qui le représente.



### Capacité d'empilement

1. Le produit est-il conçu pour être empilable tel quel ?
2. Mon produit est-il conçu pour être transporté (en unités multiples) sans compromettre la qualité et la fonctionnalité ?
3. Les dimensions de la palette sont-elles prises en compte pour établir les dimensions du conditionnement primaire (du fournisseur) et secondaire (aux clients) ?



Suivez les étapes indiquées sur la carte

3 Allez à la fiche 3 Partie 3

### Matériaux d'emballage

Si vous n'avez aucun emballage, si le produit est l'emballage ou s'il n'en a pas besoin, ignorez les 3 questions et marquez 3 points.

1. « Je choisis un matériau renouvelable pour des applications d'emballage à usage unique ». Cette déclaration est-elle vraie ? Ou bien je choisis des matériaux résistants et hautement recyclables pour des utilisations multiples et des systèmes réutilisables ». Cette déclaration est-elle vraie ?
2. « Quoi qu'il en soit, je ne peux pas faire un emballage plus simple, avec moins d'éléments et moins de types de matériaux ». Cette déclaration est-elle vraie ?
3. « Quoi qu'il en soit, je ne peux pas faire un emballage plus léger ». Cette déclaration est-elle vraie ?

### Forme plate

1. « La forme de mon produit et de son emballage est PLATE ou cubique, pratiquement sans air (entièrement optimisé) ». Cette déclaration est-elle vraie ?
2. Est-ce que mon produit est VENDU et LIVRÉ complètement démonté ?
3. Est-il encore possible de réduire davantage le volume ?

### Moyens de transport

Si vous utilisez uniquement des moyens de transport non motorisés (à pied, à vélo, etc.), ignorez les 3 questions et marquez 3 points.

1. « Pour recevoir les matières premières et distribuer le produit, je me sers surtout de moyens de transport à énergie humaine (à pied et à vélo), de navires transocéaniques ou de véhicules électriques ». Cette déclaration est-elle vraie ?
2. Est-ce que je choisis principalement de tous nouveaux véhicules très économes, de gros camions (40 t) ou des scooters pour livrer mon produit ?
3. Est-ce que je profite des voyages de retour pour transporter d'autres choses ?

### Itinéraires et distances

1. La distance à couvrir pour l'ensemble de la chaîne est-elle très courte, c'est-à-dire de moins de 150 km entre le site de production et le client ?
2. Est-ce que j'utilise les meilleurs itinéraires ?
3. « Lorsque nous expédions l'achat effectué en ligne par la poste, nous choisissons l'option la plus écologique disponible qui nous est proposée ! ». Cette déclaration est-elle vraie ?



# Fiche 3 d'écoconception

## Fiche 3/3

### Comment procéder ? 1

Questionnez-vous sur la manière d'améliorer vos notes pour chacun des blocs où vous n'avez pas obtenu 3/3.

Dans la boîte verte, vous pouvez trouver des stratégies d'écodesign, des idées et d'autres astuces pour améliorer votre solution actuelle. Formalisez et rédigez vos stratégies et vos idées ! Passez à l'écodesign ! ;)

**Matériaux d'emballage** Note initiale  Nouvelle note

---

Quelles idées et stratégies pour améliorer votre score actuel ?

**Forme plate** Note initiale  Nouvelle note

---

Quelles idées et stratégies pour améliorer votre score actuel ?

**Capacité d'empilement** Note initiale  Nouvelle note

---

Quelles idées et stratégies pour améliorer votre score actuel ?

**Moyens de transport** Note initiale  Nouvelle note

---

Quelles idées et stratégies pour améliorer votre score actuel ?

**Itinéraires et distances** Note initiale  Nouvelle note

---

Quelles idées et stratégies pour améliorer votre score actuel ?

# Fiche 4 d'écoconception

## Fiche 1/3

Comment procéder ?

1

Essayez de répondre aux questions. Vous pouvez commencer où vous vous sentez le plus à l'aise.

Réfléchissez et rassemblez toute l'information possible. Les réponses vont ensuite être évaluées dans la partie suivante de cette carte-ci. Si vous n'avez pas de réponse immédiatement, alors nous vous recommandons de persévérer, avant de passer à l'étape suivante. C'est à vous, et bon courage !

1 2 3 4 5 6 7 8 9

Suivez les étapes indiquées sur la carte

2

Allez à la fiche 4 Partie 2

### Consommation d'énergie

Quelle est la consommation d'énergie lors de l'utilisation du produit ?

### Consommables

Votre produit a-t-il besoin de consommables pour fonctionner correctement ? Comment sont-ils : d'un seul usage, renouvelable ?

### Réparabilité

Votre produit est-il facilement réparable ? L'utilisateur ou le technicien peuvent-ils avoir accès rapidement à ses principales parties ?

### Durabilité

Pendant combien de temps pensez-vous que votre produit va continuer à fonctionner ?

### Polyvalence et modularité

Combien de fonctions pouvez-vous intégrer dans votre produit ? Pouvez-vous créer des configurations différentes avec les mêmes pièces ?

# Fiche 4 d'écoconception

## Fiche 2/3

### Comment procéder ? 1

Répondez aux questions. Pour chaque oui (oui), vous obtenez 1 point, pour chaque non (non) vous obtenez 0 point. Si vous ne connaissez pas la réponse, choisissez autre (A) et vous obtenez 0 point, sauf si vous pouvez donner une bonne explication ou bien d'autres options.

### Comment procéder ? 2

Pour chaque boîte, calculez votre nombre total de points et notez votre score au-dessus (ou au-dessous) comme indiqué. Notez le score ainsi que l'émoticône qui le représente.



**Réparabilité** Note  Oui, Non, Autre ?

1. « Mon produit peut être réparé complètement, facilement et à peu de frais par les utilisateurs/ techniciens ». Cette déclaration est-elle vraie ?

2. « L'opérateur de réparation peut avoir accès rapidement à toute partie importante du produit ». Cette déclaration est-elle vraie ?

3. Les composants nécessaires à la réparation sont-ils faciles à obtenir avec les informations accessibles à ce sujet ?



Suivez les étapes indiquées sur la carte

3

Allez à la fiche 4 Partie 3

**Consommation d'énergie** Note  Oui, Non, Autre ?

S'il n'y a pas d'énergie consommée, ignorez les 3 questions et marquez 3 points.

1. « Je ne peux pas être plus efficace que maintenant ». Cette déclaration est-elle vraie ?

2. Est-il alimenté par des sources renouvelables ?

3. Y a-t-il un système pour éviter le gaspillage d'énergie lorsqu'il n'est pas en cours d'utilisation ?

**Consommables** Note  Oui, Non, Autre ?

Si votre produit n'a pas besoin d'entretien ou de consommables, ignorez les 3 questions et marquez 3 Points.

1. « Les consommables, la composition et l'accessibilité facilitent l'entretien et la durabilité du produit ». Cette déclaration est-elle vraie ?

2. « Les ressources nécessaires (ou consommables) ne sont pas toxiques et sont faciles à trouver ». Cette déclaration est-elle vraie ?

3. Les ressources nécessaires peuvent être facilement recyclées ou gérées à leur stade de fin de vie ». Cette déclaration est-elle vraie ?

**Durabilité** Note  Oui, Non, Autre ?

1. « J'ai conçu mon produit de manière à ne pas avoir à tenir compte d'une date limite quant à la durée de vie ». Cette déclaration est-elle vraie ?

2. « J'ai conçu mon produit pour durer et éviter une limitation esthétique (conception classique) ». Cette déclaration est-elle vraie ?

3. Suis-je certain que la durabilité n'est pas limitée et compromise par certains aspects (composant, matériau...) ?

**Polyvalence et modularité** Note  Oui, Non, Autre ?

Pendant combien de temps pensez-vous que votre produit va continuer à fonctionner ?

1. « J'ai conçu mon produit de manière à ne pas avoir à tenir compte d'une date limite quant à la durée de vie ». Cette déclaration est-elle vraie ?

2. « J'ai conçu mon produit pour durer et éviter une limitation esthétique (conception classique) ». Cette déclaration est-elle vraie ?

3. Suis-je certain que la durabilité n'est pas limitée et compromise par certains aspects (composant, matériau...) ?



# Fiche 4 d'écoconception

## Fiche 3/3

Comment procéder ?

1

Questionnez-vous sur la manière d'améliorer vos notes pour chacun des blocs où vous n'avez pas obtenu 3/3.

Dans la boîte verte, vous pouvez trouver des stratégies d'écodesign, des idées et d'autres astuces pour améliorer votre solution actuelle. Formalisez et rédigez vos stratégies et vos idées ! Passez à l'écodesign ! ;)



Suivez les étapes indiquées sur la carte

2

Allez à Carte 5

**Consommation d'énergie** Note initiale  Nouvelle note

Quelles idées et stratégies pour améliorer votre score actuel ?

**Consommables** Note initiale  Nouvelle note

Quelles idées et stratégies pour améliorer votre score actuel ?

**Réparabilité** Note initiale  Nouvelle note

Quelles idées et stratégies pour améliorer votre score actuel ?

**Durabilité** Note initiale  Nouvelle note

Quelles idées et stratégies pour améliorer votre score actuel ?

**Polyvalence et modularité** Note initiale  Nouvelle note

Quelles idées et stratégies pour améliorer votre score actuel ?





# Fiche 5 d'écoconception

## Fiche 1/3

1

Comment procéder ?

Essayez de répondre aux questions. Vous pouvez commencer où vous vous sentez le plus à l'aise.

Réfléchissez et rassemblez toute l'information possible. Les réponses vont ensuite être évaluées dans la partie suivante de cette carte –ci. Si vous n'avez pas de réponse immédiatement, alors nous vous recommandons de persévérer, avant de passer à l'étape suivante. C'est à vous, et bon courage !

### Facile à réutiliser

Une fois que votre produit n'a plus d'utilité pour un utilisateur, peut-il être réutilisé directement par d'autres personnes ou renouvelé ?

### Facile à rénover

Une fois que votre produit est rejeté par l'utilisateur, peut-il être rénové facilement et à peu de frais ?

### Facile à démonter

Une fois que votre produit devient inutilisable, peut-il être démonté facilement (par du personnel non spécialisé) et à peu de frais ?

### Étiquetage et identification

Divers matériaux sont clairement identifiés par des étiquettes ou des éléments indicatifs permettant de les classer correctement, une fois le produit démonté ?

### Intrants et extraits de produits chimiques

Quels problèmes se posent lors de la récupération et de l'élimination des produits ? Qu'en est-il des produits chimiques et des substances dangereuses ?

# Fiche 5 d'écoconception

## Fiche 2/3

### Comment procéder ? 1

Répondez aux questions. Pour chaque oui (oui), vous obtenez 1 point, pour chaque non (non) vous obtenez 0 point. Si vous ne connaissez pas la réponse, choisissez autre (A) et vous obtenez 0 point, sauf si vous pouvez donner une bonne explication ou bien d'autres options.

### Comment procéder ? 2

Pour chaque boîte, calculez votre nombre total de points et notez votre score au-dessus (ou au-dessous) comme indiqué. Notez le score ainsi que l'émoticône qui le représente.



**Facile à réutiliser** Note  Oui, Non, Autre ?

Si votre réponse à l'une des questions suivantes est oui, vous pouvez ignorer les autres questions et marquer 3 points.

- « Lorsqu'un utilisateur s'en défait, mon produit peut-il être potentiellement réutilisé tel quel par d'autres personnes ». Cette déclaration est-elle vraie ?
- « Lorsqu'un utilisateur s'en défait, mon produit peut-il être revendu sur le marché après un nettoyage/processus de rénovation faciles ». Cette déclaration est-elle vraie ?
- « Lorsqu'un utilisateur s'en défait, mon produit peut-il être incorporé à un autre ensemble de composants ou surcyclé pour différentes applications. Cette déclaration est-elle vraie ?

**Facile à rénover** Note  Oui, Non, Autre ?

- À la fin de sa vie (fdv), mon produit peut-il être rénové (d'un point de vue technique) facilement par des entités locales ?
- À la fin de sa vie (fdv), mon produit peut-il être facilement collecté en vue de sa rénovation par des entités locales ?
- À la fin de sa vie (fdv), mon produit peut-il être rénové à peu de frais par des entités locales ?

**Facile à démonter** Note  Oui, Non, Autre ?

- Les différents matériaux et composants de mon produit peuvent-ils être facilement séparés ?
- Les différents matériaux et composants de mon produit peuvent-ils être recyclés ou compostés ?
- Mon produit peut-il être entièrement démonté ?

**Étiquetage et identification** Note  Oui, Non, Autre ?

- Chacun des différents matériaux est-il clairement identifié par des étiquettes ou d'autres éléments ?
- Existe-t-il de plus amples informations sur la composition et autres éléments, que ce soit sur le produit lui-même ou ailleurs (un site web, par exemple) ?
- Existe-t-il un code couleur ou une autre technique permettant d'accélérer le processus de reconnaissance des différents types de matériaux ?

**Intrants et extraits de produits chimiques** Note  Oui, Non, Autre ?

- « PAS besoin de traiter mon produit en FDV avec des produits chimiques ou des substances dangereuses ». Cette déclaration est-elle vraie ?
- Mon produit est-il exempt de substances toxiques une fois qu'il est détérioré ou inutilisable ?
- « Pendant le traitement et l'élimination des déchets, il N'y a PAS d'émissions toxiques (p. ex. l'incinération) ». Cette déclaration est-elle vraie ?



# Fiche 5 d'écoconception

## Fiche 3/3

Comment procéder ?

1

Questionnez-vous sur la manière d'améliorer vos notes pour chacun des blocs où vous n'avez pas obtenu 3/3.

Dans la boîte verte, vous pouvez trouver des stratégies d'écodesign, des idées et d'autres astuces pour améliorer votre solution actuelle. Formalisez et rédigez vos stratégies et vos idées ! Passez à l'écodesign ! ;)



Facile à réutiliser

Note initiale

Nouvelle note

Quelles idées et stratégies pour améliorer votre score actuel ?



Facile à rénover

Note initiale

Nouvelle note

Quelles idées et stratégies pour améliorer votre score actuel ?



Facile à démonter

Note initiale

Nouvelle note

Quelles idées et stratégies pour améliorer votre score actuel ?



Étiquetage et identification

Note initiale

Nouvelle note

Quelles idées et stratégies pour améliorer votre score actuel ?



Intrants et extraits de produits chimiques

Note initiale

Nouvelle note

Quelles idées et stratégies pour améliorer votre score actuel ?

# Fiche 6 d'écoconception

## Fiche 1/3

Comment procéder ?

Essayez de répondre aux questions. Vous pouvez commencer où vous vous sentez le plus à l'aise.

Réfléchissez et rassemblez toute l'information possible. Les réponses vont ensuite être évaluées dans la partie suivante de cette carte-ci. Si vous n'avez pas de réponse immédiatement, alors nous vous recommandons de persévérer, avant de passer à l'étape suivante. C'est à vous, et bon courage !

### Conception orientée à une utilisation coopérative et participative

Votre produit/service encouragent-ils une utilisation davantage participative d'une ressource ? Encourage-t-il la coopération et l'efficacité partagée ?



Suivez les étapes indiquées sur la carte

2

Allez à la fiche 6 Partie 2

### Accessoires et gadgets

Combien et quels types d'appareils, d'accessoires et d'objets sont-ils pris en considération lorsque votre client utilise le service ?

### Usage responsable

Avez-vous pris en compte une quelconque stratégie d'amélioration des conduites environnementales de votre utilisateur de service ?

### Conception à visée éducative

De quelle manière votre produit/service promeut-il la protection environnementale et l'éducation vis-à-vis des utilisateurs et de la société ?

### Politiques de compensation

Avez-vous mis en place une politique de compensation (annulation du CO2, soutien des ONG, etc.) afin d'annuler vos impacts ou de soutenir les initiatives vertes ?



# Fiche 6 d'écoconception

## Fiche 2/3

### Comment procéder ? 1

Répondez aux questions. Pour chaque oui (oui), vous obtenez 1 point, pour chaque non (non) vous obtenez 0 point. Si vous ne connaissez pas la réponse, choisissez autre (A) et vous obtenez 0 point, sauf si vous pouvez donner une bonne explication ou bien d'autres options.

### Comment procéder ? 2

Pour chaque boîte, calculez votre nombre total de points et notez votre score au-dessus (ou au-dessous) comme indiqué. Notez le score ainsi que l'émoticône qui le représente.



#### Conception orientée à une utilisation coopérative et participative

- Note  Oui, Non, Autre ?
1. Mon service encourage-t-il l'échange de ressources, de produits inutilisés ou d'articles d'occasion, dans le cadre d'un modèle de consommation participative ?
  2. Mon entreprise soutient-elle la consommation responsable ?
  3. Mon service promeut-il véritablement la collaboration, l'innovation et la co-création ?



Suivez les étapes indiquées sur la carte

3

Allez à la fiche 6 Partie 3

#### Accessoires et gadgets

Si vous répondez oui à la 1re question, ignorez la 2e et la 3e et marquez 3 points.

1. N'« aucun appareil ni équipement n'est impliqué dans la fourniture du service ». Cette déclaration est-elle vraie ?
2. « Tous les appareils et équipements sont loués ou accessibles par les utilisateurs qui ne les achètent pas. Votre société, qui les entretient, en est propriétaire ». Cette déclaration est-elle vraie ?
3. La plupart des équipements concernés ou des produits plutôt neufs sont-ils très efficaces et même conçus écologiquement ?

#### Usage responsable

1. L'interaction avec l'utilisateur dans le cadre de la prestation de service a-t-elle été conçue afin de parvenir à l'utilisation la plus efficace des ressources et de l'équipement, d'éviter les pertes d'énergie et de promouvoir des conduites durables ?
  2. Tout utilisateur peut-il accéder au service et l'utiliser, confortablement, même des personnes âgées, des handicapés, des enfants, des malades et d'autres groupes sociaux ?
- Si vous n'avez aucune interface (écran, application internet, etc.) Ignorez la 3e question et marquez 1 point.
3. Toutes les interfaces (physique, internet, application mobile...) Sont-elles conçues pour minimiser la consommation d'énergie et améliorer sa facilité/possibilité d'utilisation ?

#### Conception à visée éducative

- Note  Oui, Non, Autre ?
1. Mon service véhicule-t-il les idées de durabilité et d'éducation, d'égalité des sexes et d'intégration sociale des minorités ? Tout cela ?
  2. Mon service aide-t-il d'autres personnes à rendre leurs activités plus durables ? Aide-t-il à connaître le concept de durabilité ?
  3. Mon projet inspire-t-il d'autres personnes, leur fait-elle suivre de bonnes pratiques et leur donne-t-elle l'idée de s'informer sur l'éco-conception et la durabilité ?

#### Politiques de compensation

- Note  Oui, Non, Autre ?
1. Dois-je participer à des programmes d'annulation afin de compenser mes émissions ?
  2. Dois-je collaborer à des initiatives pour les aider ?
  3. Mon service aide-t-il la communauté locale, le voisinage ou d'autres parties prenantes ?


# Fiche 6 d'écoconception

## Fiche 3/3

Comment procéder ? **1**


Questionnez-vous sur la manière d'améliorer vos notes pour chacun des blocs où vous n'avez pas obtenu 3/3.

Dans la boîte verte, vous pouvez trouver des stratégies d'écodesign, des idées et d'autres astuces pour améliorer votre solution actuelle. Formalisez et rédigez vos stratégies et vos idées ! Passez à l'écodesign ! ;)

 **Accessoires et gadgets** Note initiale  Nouvelle note


---

Quelles idées et stratégies pour améliorer votre score actuel ?

 **Usage responsable** Note initiale  Nouvelle note


---

Quelles idées et stratégies pour améliorer votre score actuel ?

 **Conception orientée à une utilisation coopérative et participative** Note initiale  Nouvelle note


---

Quelles idées et stratégies pour améliorer votre score actuel ?

 **Conception à visée éducative** Note initiale  Nouvelle note

---

Quelles idées et stratégies pour améliorer votre score actuel ?

 **Politiques de compensation** Note initiale  Nouvelle note

---

Quelles idées et stratégies pour améliorer votre score actuel ?

# Fiche 7 d'écoconception

## Fiche 1/3

Comment procéder ?

Essayez de répondre aux questions. Vous pouvez commencer où vous vous sentez le plus à l'aise.

Réfléchissez et rassemblez toute l'information possible. Les réponses vont ensuite être évaluées dans la partie suivante de cette carte –ci. Si vous n'avez pas de réponse immédiatement, alors nous vous recommandons de persévérer, avant de passer à l'étape suivante. C'est à vous, et bon courage !

### Matériel de bureau

Gérez-vous des papiers, des brochures et des matériaux de vente, mais uniquement par des moyens numériques ? Quels volumes imprimez-vous (combien d'exemplaires) ? En quoi consistent ces publications (matériaux, qualité, labels, etc.) ?



Suivez les étapes indiquées sur la carte

2

Allez à la fiche 7 Partie 2

### Transparence et information

Les informations pertinentes concernant la politique environnementale, les matériaux, les fournisseurs, les caractéristiques des produits... sont-elles facilement accessibles ? Comment ?

### Soutien aux produits et services écologiques

Vendez-vous ou faites-vous la promotion de produits ou de services d'autres entrepreneurs verts ? Votre magasin ou votre salon d'exposition sont-ils économes en matière d'énergie, d'eau et de déchets ?

### Conférences téléphoniques

Comment organisez-vous le travail et les réunions avec vos collègues, clients et autres parties prenantes dans une région ou un pays différents ?

### Voyages et salons

Comment organisez-vous les voyages de vente ? Quels moyens utilisez-vous ? Organisez-vous des événements ou des salons ? Comment ?



# Fiche 7 d'écoconception

## Fiche 2/3

### Comment procéder ? 1

Répondez aux questions. Pour chaque oui (oui), vous obtenez 1 point, pour chaque non (non) vous obtenez 0 point. Si vous ne connaissez pas la réponse, choisissez autre (A) et vous obtenez 0 point, sauf si vous pouvez donner une bonne explication ou bien d'autres options.

### Comment procéder ? 2

Pour chaque boîte, calculez votre nombre total de points et notez votre score au-dessus (ou au-dessous) comme indiqué. Notez le score ainsi que l'émoticône qui le représente.



#### 1 i Transparence et information

Note  Oui, Non, Autre ?

1. Avez-vous obtenu un quelconque label vert ou une certification ?
2. Mes informations environnementales sont-elles gratuites et aisément accessibles sur Internet ou sur mon point de vente (hôtel, etc.) ?
3. Est-ce que je mesure et communique tous les aspects pertinents de mon activité à des fins d'examen par les parties prenantes (aspects environnementaux, sociaux, concernant les conditions de travail, etc.) ?

#### 🏪 Soutien aux produits et services écologiques

Note  Oui, Non, Autre ?

1. Est-ce que je vends des écoproduits ou des écoservices ?
2. Est-ce que je suis un intermédiaire nécessaire entre producteurs et consommateurs ?

**Si vous n'avez ni magasin ni salon d'exposition, ignorez la 3e question et marquez 1 point.**

3. Mes magasins (ou mon salon d'exposition) sont-ils très économes en matière d'énergie, d'eau et de gestion des déchets ?

#### 📄 Matériel de bureau

Note  Oui, Non, Autre ?

1. Je n'imprime presque aucun document, si ce n'est pour des raisons légales. Vrai ?
2. Quand j'utilise du papier, ou d'autres matériaux de bureau, j'en choisis qui soient certifiés, avec une résolution optimisée de façon à éviter les couvertures en plastique. Vrai ?
3. Est-ce que j'applique des critères d'approvisionnement verts concernant les fournitures de bureau ?

#### 🎧 Conférences téléphoniques

Note  Oui, Non, Autre ?

1. « J'encourage l'utilisation des systèmes de visioconférence ». Cette déclaration est-elle vraie ?
2. « S'il faut voyager, j'utilise des moyens efficaces de transport si possible (train, bus, vélo...) ». Cette déclaration est-elle vraie ?
3. « Je minimise l'usage du papier et du courrier, j'utilise les systèmes de courrier électronique chaque fois que possible ». Cette déclaration est-elle vraie ?

#### ✈️ Voyages et salons

Note  Oui, Non, Autre ?

1. « À des fins économiques, notre main-d'œuvre ne voyage pas par les moyens de transport suivants : avion, voiture, minibus (ou équivalent) ». Cette déclaration est-elle vraie ?
2. « Nous ne prenons l'avion que pour des trajets plus longs ou s'il n'y a pas d'option plus efficace à disposition ». Cette déclaration est-elle vraie ?

**Si vous n'organisez pas d'événements ni de salons, ignorez la 3e question et marquez 1 point.**

3. Est-ce que je m'applique à réduire l'impact des événements et salons sur l'environnement ?

# Fiche 7 d'écoconception

## Fiche 3/3

Comment procéder ?

1

Questionnez-vous sur la manière d'améliorer vos notes pour chacun des blocs où vous n'avez pas obtenu 3/3.

Dans la boîte verte, vous pouvez trouver des stratégies d'écodesign, des idées et d'autres astuces pour améliorer votre solution actuelle. Formalisez et rédigez vos stratégies et vos idées ! Passez à l'écodesign ! ;)



Suivez les étapes indiquées sur la carte

2

Allez à Carte 8



Transparence et information

Note initiale

Nouvelle note

Quelles idées et stratégies pour améliorer votre score actuel ?



Soutien aux produits et services écologiques

Note initiale

Nouvelle note

Quelles idées et stratégies pour améliorer votre score actuel ?



Matériel de bureau

Note initiale

Nouvelle note

Quelles idées et stratégies pour améliorer votre score actuel ?



Conférences téléphoniques

Note initiale

Nouvelle note

Quelles idées et stratégies pour améliorer votre score actuel ?



Voyages et salons

Note initiale

Nouvelle note

Quelles idées et stratégies pour améliorer votre score actuel ?

# Fiche 8 d'écoconception

## Fiche 1/3

Comment procéder ?

1

Essayez de répondre aux questions. Vous pouvez commencer où vous vous sentez le plus à l'aise.

Réfléchissez et rassemblez toute l'information possible. Les réponses vont ensuite être évaluées dans la partie suivante de cette carte-ci. Si vous n'avez pas de réponse immédiatement, alors nous vous recommandons de persévérer, avant de passer à l'étape suivante. C'est à vous, et bon courage !

### Gestion de l'entreprise

Gérez-vous vos activités et vos priorités dans le cadre de politiques de promotion d'une gestion efficace des ressources ?

### Gestion de l'énergie

Votre installation de production, bureau, hôtel... ont-ils été conçus et bâtis afin de réduire la consommation d'énergie au minimum ?

### Gestion de l'eau

Votre installation de production, bureau, hôtel... ont-ils été conçus et bâtis afin de réduire la consommation d'eau au minimum ?

### Achats écologiques

Achetez-vous des produits/services certifiés ? À quel type appartient cette certification ?

### Politiques et conditions de travail

Quelles sont les conditions d'emploi des personnes travaillant en relation directe avec votre produit/service ?



Suivez les étapes indiquées sur la carte

2

Allez à la fiche 8 Partie 2



# Fiche 8 d'écoconception

## Fiche 2/3

### Comment procéder ? 1

Répondez aux questions. Pour chaque oui (oui), vous obtenez 1 point, pour chaque non (non) vous obtenez 0 point. Si vous ne connaissez pas la réponse, choisissez autre (A) et vous obtenez 0 point, sauf si vous pouvez donner une bonne explication ou bien d'autres options.

### Comment procéder ? 2

Pour chaque boîte, calculez votre nombre total de points et notez votre score au-dessus (ou au-dessous) comme indiqué. Notez le score ainsi que l'émoticône qui le représente.



**Gestion de l'entreprise** Note  Oui, Non, Autre ?

1. Ai-je une politique environnementale ?
2. Ai-je un objectif d'amélioration continue de la performance environnementale de mes produits et services ?
3. Gérez-vous vos activités et priorités de façon à promouvoir une innovation durable, la co6création ?

**Gestion de l'énergie** Note  Oui, Non, Autre ?

1. « Je sais de combien d'énergie j'ai besoin chaque mois dans mon équipement, et j'ai fait tout mon possible pour réduire ce volume ». Cette déclaration est-elle vraie ?
2. « Mes installations sont dotées d'une isolation thermique complète, ou alimentées par des sources renouvelables ». Cette déclaration est-elle vraie ?
3. Ai-je choisi un fournisseur d'énergie certifié vert ? Me suis-je inscrit à un programme d'efficacité ?

**Gestion de l'eau** Note  Oui, Non, Autre ?

1. Je sais de combien d'eau j'ai besoin chaque mois dans mon installation, et j'ai tout fait pour en réduire le volume au minimum. Vrai ?
2. Est-ce que j'utilise des dispositifs efficaces de consommation d'eau ?
3. Est-ce que j'informe et prépare correctement tout le personnel et les clients afin d'éviter tout gaspillage d'eau ?

**Achats écologiques** Note  Oui, Non, Autre ?

1. Est-ce que j'achète l'essentiel des produits/services dont j'ai besoin à des fournisseurs ayant le label vert ?
2. Ai-je le label écologique ou un fournisseur certifié ?
3. Les informations environnementales concernant ma chaîne d'approvisionnement et mes labels sont-elles accessibles par mes parties prenantes ?

**Politiques et conditions de travail** Note  Oui, Non, Autre ?

1. Ai-je adopté une politique d'égalité des sexes ?
2. Tous mes employés et fournisseurs sont-ils adéquatement rémunérés ? Bénéficient-ils de sécurité et de protection conformément aux normes légales ?
3. Ai-je adopté une politique de responsabilité sociale envers toutes les parties prenantes qui sont liées à mon projet ?

# Fiche 8 d'écoconception

## Fiche 3/3

1

Comment procéder ?

Questionnez-vous sur la manière d'améliorer vos notes pour chacun des blocs où vous n'avez pas obtenu 3/3.

Dans la boîte verte, vous pouvez trouver des stratégies d'écodesign, des idées et d'autres astuces pour améliorer votre solution actuelle. Formalisez et rédigez vos stratégies et vos idées ! Passez à l'écodesign ! ;)

**⚡ Gestion de l'énergie**      Note initiale     Nouvelle note

---

Quelles idées et stratégies pour améliorer votre score actuel ?

**💧 Gestion de l'eau**      Note initiale     Nouvelle note

---

Quelles idées et stratégies pour améliorer votre score actuel ?

**📋 Gestion de l'entreprise**      Note initiale     Nouvelle note

---

Quelles idées et stratégies pour améliorer votre score actuel ?

**🛒 Achats écologiques**      Note initiale     Nouvelle note

---

Quelles idées et stratégies pour améliorer votre score actuel ?

**👥 Politiques et conditions de travail**      Note initiale     Nouvelle note

---

Quelles idées et stratégies pour améliorer votre score actuel ?



*Avez-vous des questions?*



**Water and Environment Support**  
in the ENI Southern Neighbourhood region

Merci pour votre attention !

A demain! 😊

